



El ambiente
es de todos

Minambiente

BOLETÍN HIDROMETEOROLÓGICO DE LA MOJANA

San Marcos, Sucre 04 de enero de 2021

Hora de la actualización: 12:00 HLC

BOLETÍN No: 240

CONTENIDO

1. CONDICIONES METEOROLÓGICAS

1.1 CONDICIONES METEOROLÓGICAS PRECEDENTES

1.2 CONDICIONES METEOROLÓGICAS ACTUALES

1.3 PRONÓSTICO METEOROLÓGICO DIARIO

2. CONDICIONES HIDROLÓGICAS

2.1 CONDICIONES HIDROLÓGICAS ANTECEDENTES

2.2 CONDICIONES HIDROLÓGICAS ACTUALES

2.2.1 SUBZONA HIDROGRÁFICA DEL RÍO SAN JORGE - CUENCA ALTA

2.2.2 SUBZONA HIDROGRÁFICA DEL RÍO SAN JORGE - CUENCA BAJA

2.2.3 SUBZONA HIDROGRÁFICA DEL RÍO NECHÍ - CUENCA BAJA

2.2.4 DIRECTOS AL BAJO CAUCA - CIÉNAGA LA RAYA ENTRE EL RÍO NECHÍ Y EL BRAZO DE LOBA

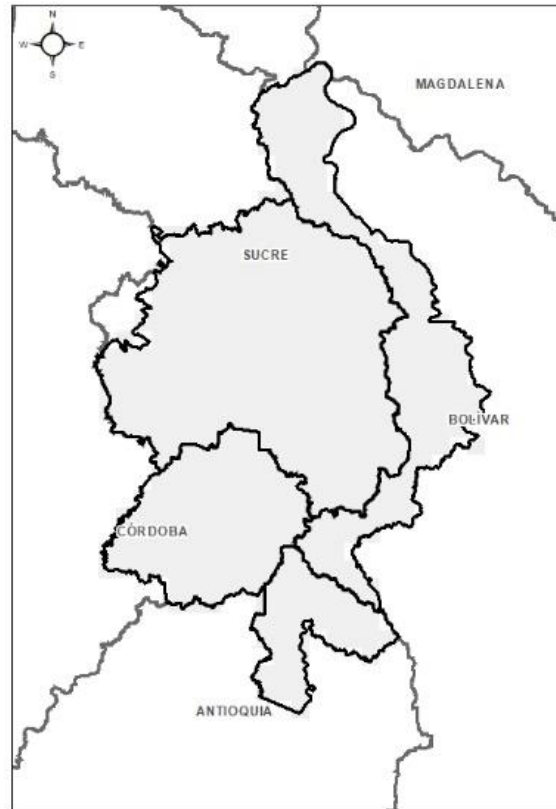
2.2.5 DIRECTOS AL CAUCA ENTRE PTO. VALDIVIA Y RÍO NECHÍ

2.2.6 DIRECTOS AL BAJO MAGDALENA ENTRE EL BANCO Y EL PLATO

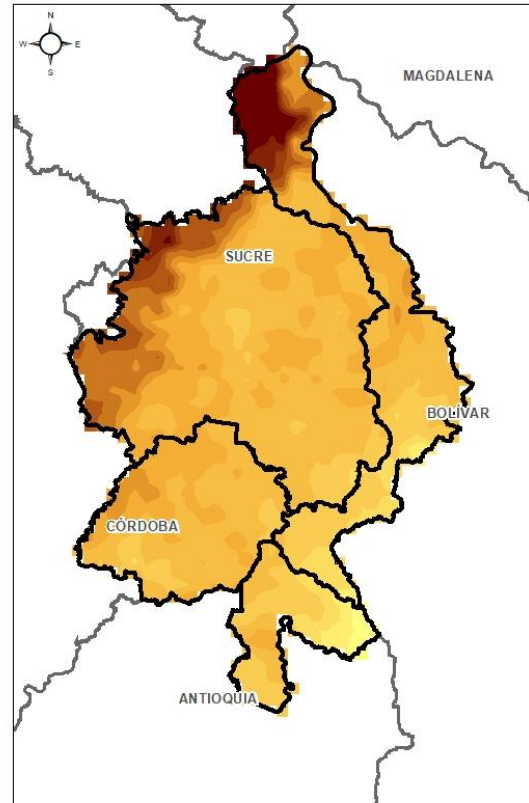
El Centro Regional de Pronóstico y Alertas Tempranas de la Mojana - CRPA La Mojana, busca fortalecer el sistema de alertas tempranas a través de un continuo monitoreo de las condiciones hidrometeorológicas, la generación de pronósticos meteorológicos y la difusión de alertas para la comunidad y los diferentes sectores productivos de la región.

Esta iniciativa hace parte de los proyectos "Reducción del riesgo y la vulnerabilidad frente al cambio climático en la región de La Depresión Momposina", financiado por el *Adaptation Fund* y "*Mojana, clima y vida*", financiado por el Fondo Verde del Clima, implementados por el Ministerio de Ambiente, el Fondo de Adaptación y el PNUD, en alianza con CORPOMOJANA e IDEAM.

1.1 CONDICIONES METEOROLÓGICAS ANTECEDENTES

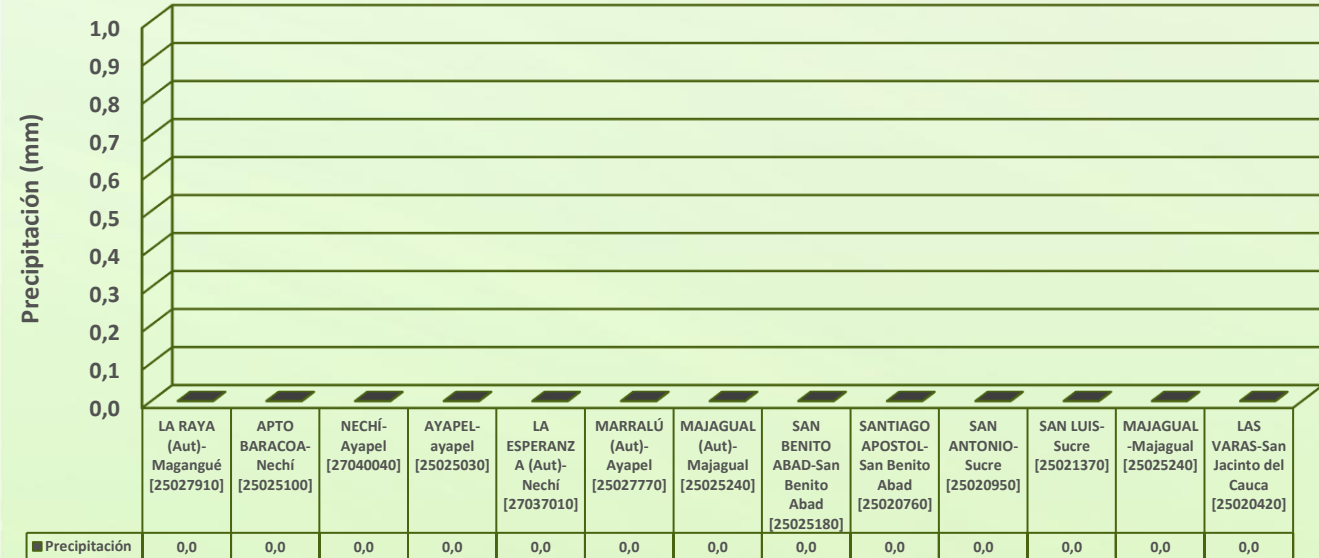


Precipitación acumulada
31/12/2020 (07:00) – 01/01/2020 (07:00).
Fuente: IDEAM



Temperatura superficial máxima por
estimación Satelital 31/12/2020
Fuente: IDEAM

Lluvia Registrada el 31 de diciembre del 2021

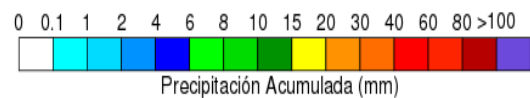
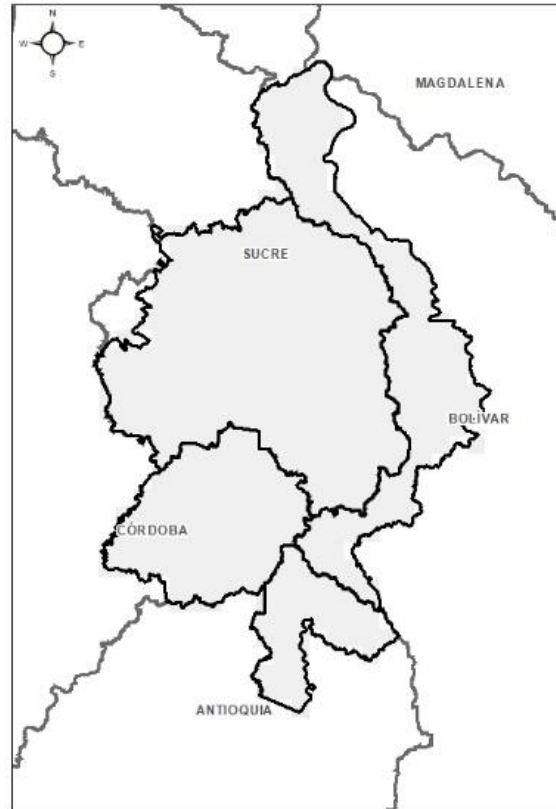


RESUMEN DE CONDICIONES DEL DÍA 31 DE DICIEMBRE

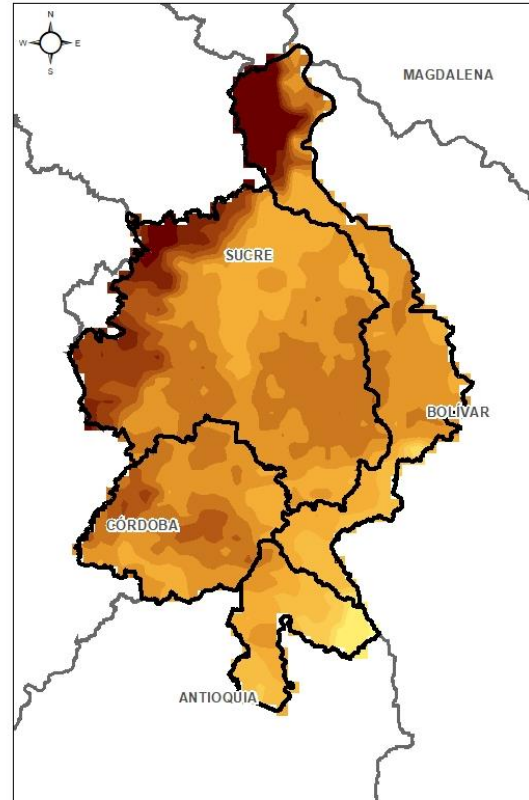
Precipitación: sin lluvias.

Temperatura: Se registró una temperatura máxima de 33,8°C el día 31 de diciembre a las 15:00 horas en el municipio de Ayapel y una mínima de 23,4°C en la madrugada del 01 de enero.

1.1 CONDICIONES METEOROLÓGICAS ANTECEDENTES

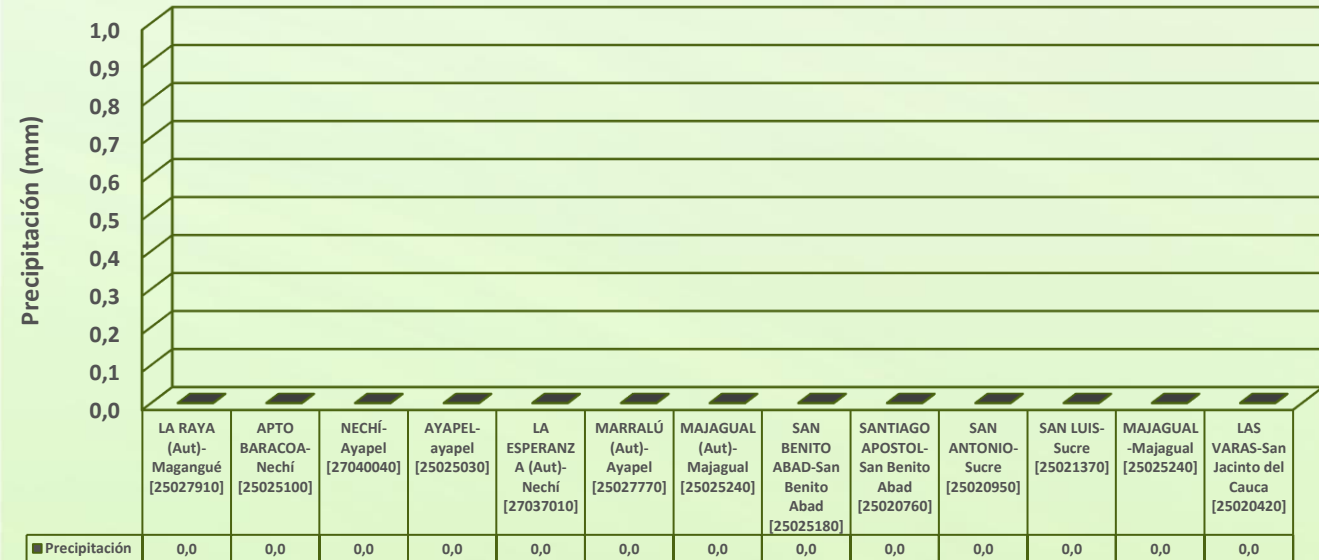


Precipitación acumulada
01/01/2021 (07:00) – 02/01/2020 (07:00).
Fuente: IDEAM



Temperatura superficial máxima por
estimación Satelital 01/01/2021
Fuente: IDEAM

Lluvia Registrada el 01 de enero del 2021

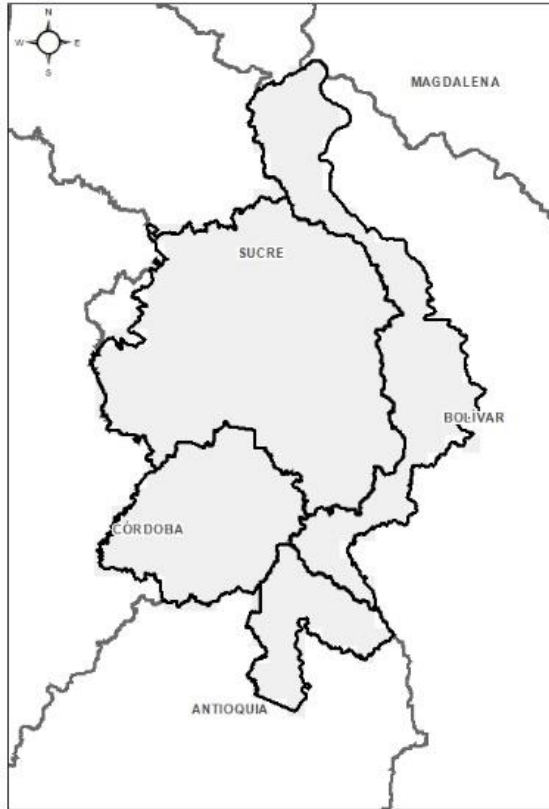


RESUMEN DE CONDICIONES DEL DÍA 01 DE ENERO

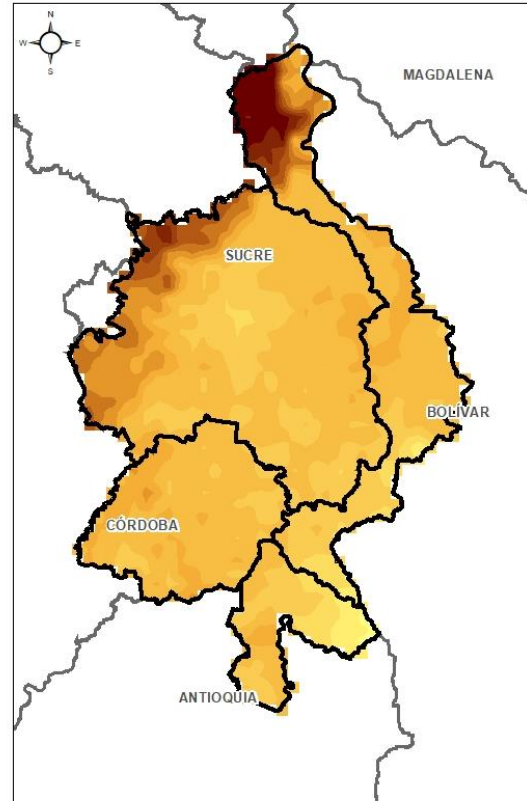
Precipitación: sin lluvias

Temperatura: Se registró una temperatura máxima de 34,1°C el día 01 de enero a las 16:00 horas en el municipio de San Marcos y una mínima de 23,2°C en la madrugada del 02 de enero en el municipio de San Benito Abad.

1.1 CONDICIONES METEOROLÓGICAS ANTECEDENTES

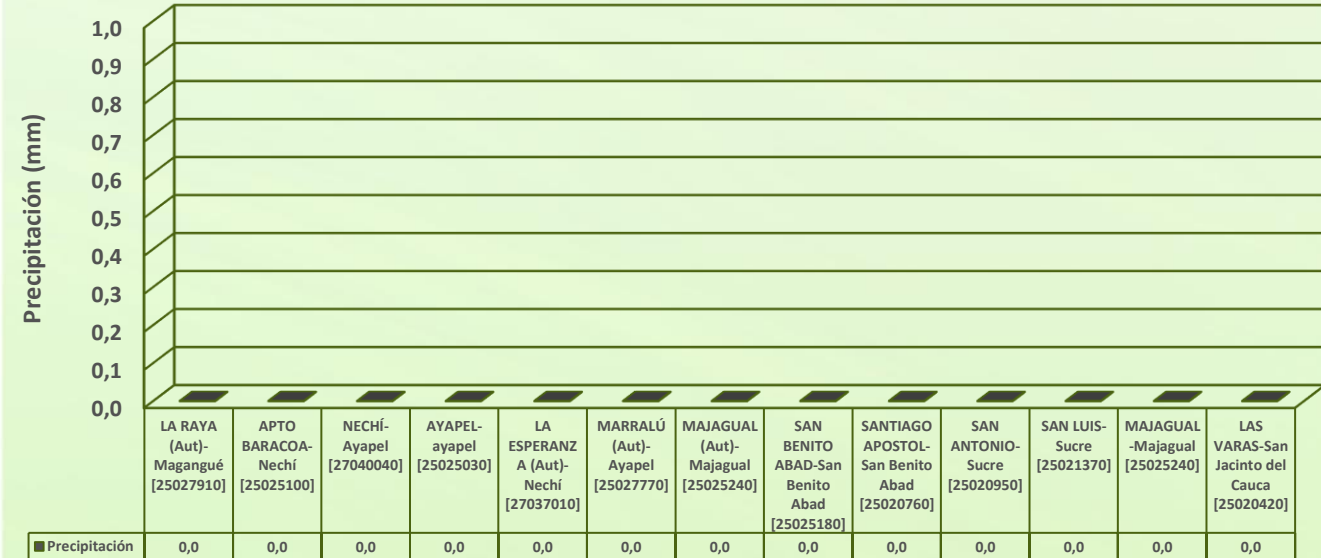


Precipitación acumulada
02/01/2021 (07:00) – 03/01/2020 (07:00).
Fuente: IDEAM



Temperatura superficial máxima por
estimación Satelital 02/01/2021
Fuente: IDEAM

Lluvia Registrada el 02 de enero del 2021

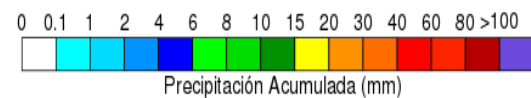


RESUMEN DE CONDICIONES DEL DÍA 02 DE ENERO

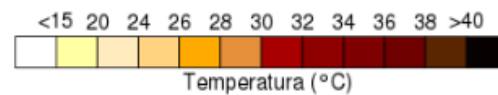
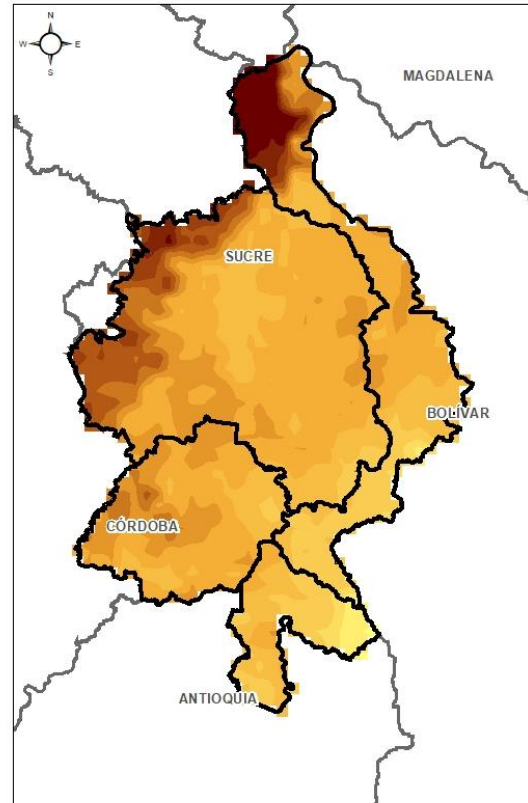
Precipitación: sin lluvias.

Temperatura: Se registró una temperatura máxima de 33,6°C el día 02 de enero a las 16:00 horas en el municipio de San Marcos y una mínima de 23,9°C en la madrugada del 03 de enero en el municipio de San Benito Abad.

1.1 CONDICIONES METEOROLÓGICAS ANTECEDENTES

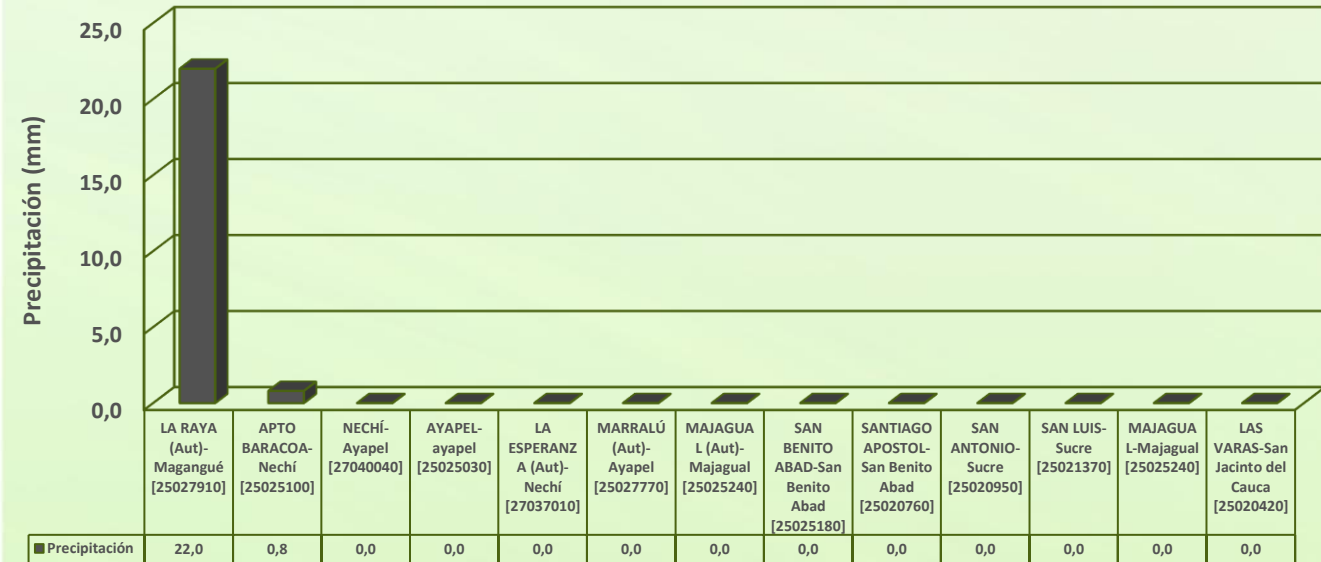


Precipitación acumulada
03/01/2021 (07:00) – 04/01/2020 (07:00).
Fuente: IDEAM



Temperatura superficial máxima por
estimación Satelital 03/01/2021
Fuente: IDEAM

Lluvia Registrada el 03 de enero del 2021



RESUMEN DE CONDICIONES DEL DÍA 03 DE ENERO

Precipitación: el día de ayer se mantuvieron condiciones secas en toda la región a excepción de lluvias ligeras sobre los municipios de Magangué y San Jacinto del Cauca en horas de la madrugada del 04 de enero. La estación con mayor registro fue La Raya con 22 mm de lluvia.

Temperatura: Se registró una temperatura máxima de 34,2°C el día 03 de enero a las 16:00 horas en el municipio de Ayapel y una mínima de 24,2°C en la madrugada del 04 de enero.

1.2 CONDICIONES METEOROLÓGICAS ACTUALES

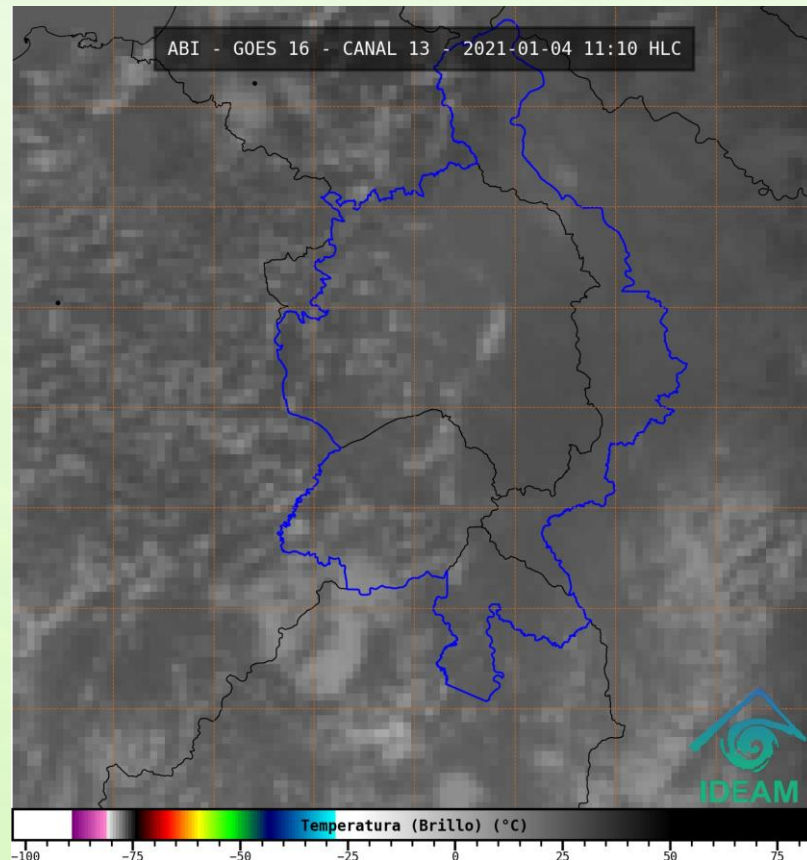


Imagen de satélite IR 11:10 HLC
Fuente: IDEAM

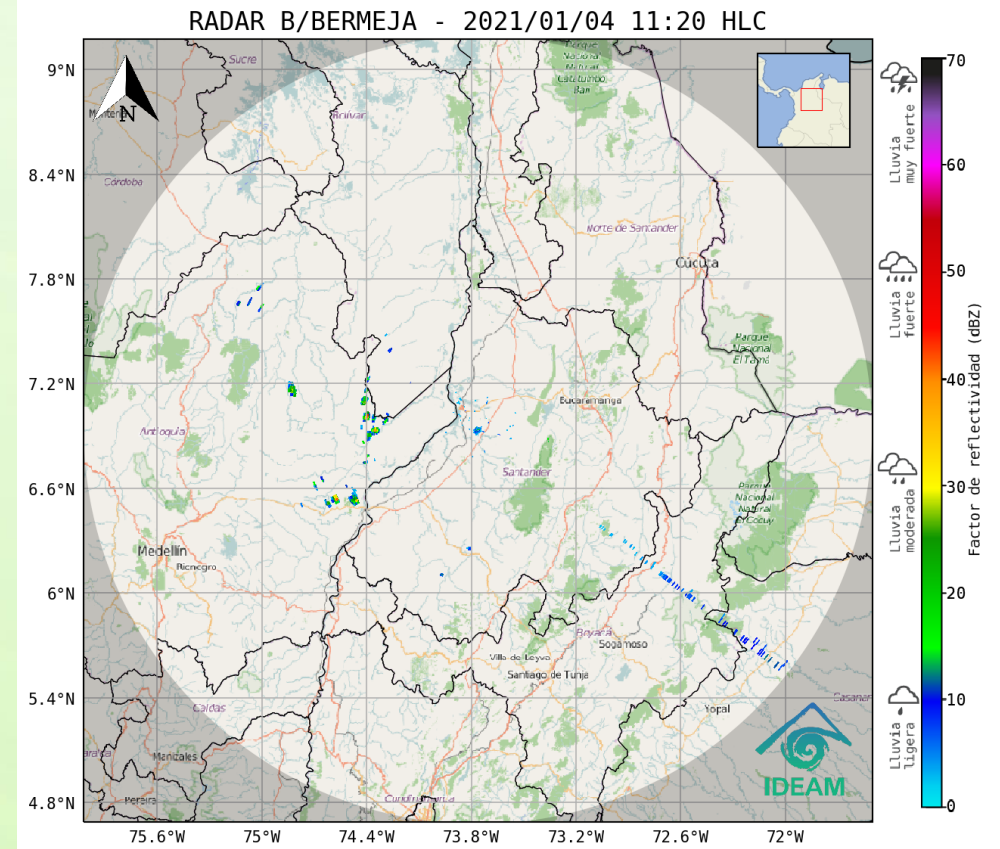
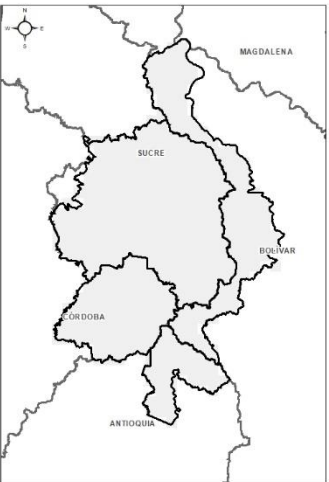


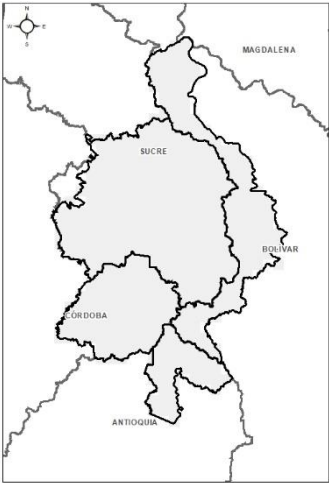
Imagen de radar 11:20 HLC
Fuente: IDEAM

Recientemente, cielo parcialmente nublado sin lluvias, predomina sobre la región .

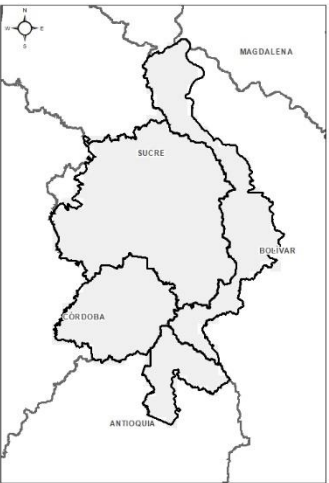
1.3 PRONÓSTICO METEOROLÓGICO



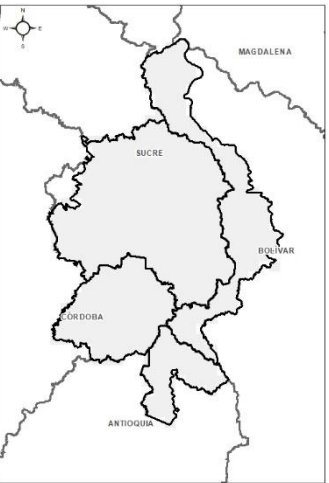
TARDE DEL 04 DE ENERO



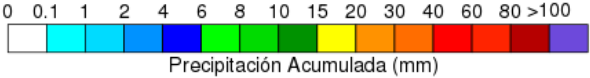
NOCHE DEL 04 DE ENERO



MADRUGADA DEL 05 DE ENERO

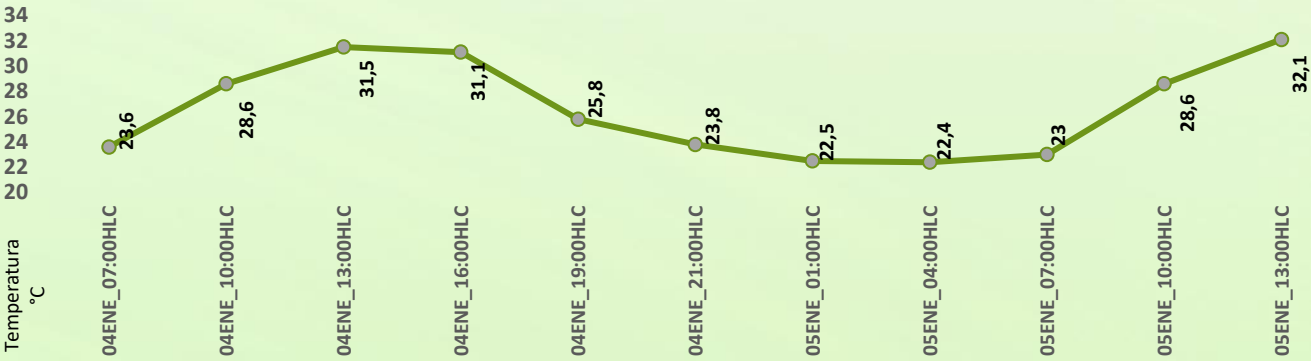


ACUMULADO DEL 04 AL 05 DE ENERO



Precipitación Acumulada (mm)

Día	Jornada	Temperatura Máxima	Nubosidad	Tipo de Precipitación	Probabilidad de lluvia(%)
LUNES 04 DE DICIEMBRE	Tarde	34°C	Parcialmente nublado	Sin Lluvias	25%
	Noche	25°C	Mayormente nublado	Sin Lluvias	20%



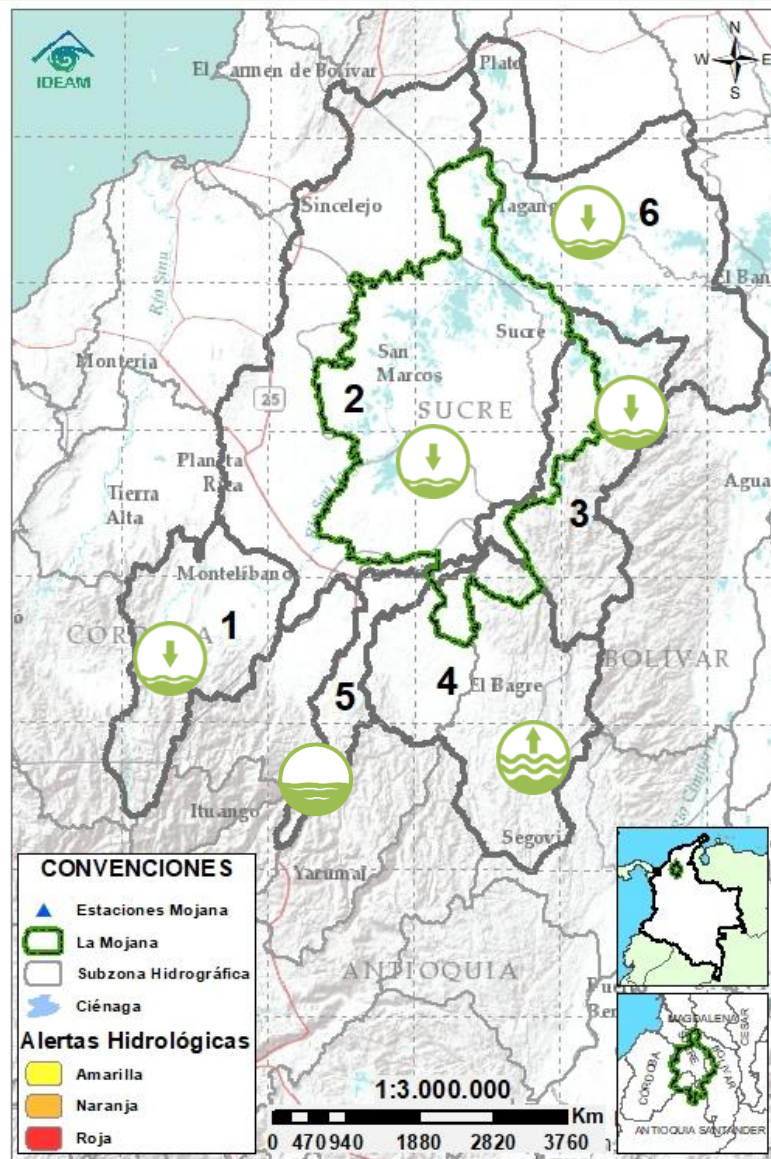
Pronóstico de temperaturas medias para los próximos 02 días; Fuente IDEAM

PRONÓSTICO PARA EL LUNES 04 DE ENERO

Precipitación: tanto en la tarde como la noche y madrugada se prevén condiciones secas, sin lluvias.

Temperatura: Las temperaturas máximas oscilarán entre los 33°C y 34°C y las mínimas entre los 23°C y 24°C. Las sensaciones térmicas máximas estimadas oscilarán entre los 36°C y 37°C.

2.1 CONDICIONES HIDROLÓGICAS ANTECEDENTES



Condiciones hidrológicas antecedentes para el 03/01/2021

CONVENCIONES DE TERMINOS HIDROLÓGICOS

	Lluvias	Lluvias antecedentes intensas o continuas y/o pronóstico de las mismas, las cuales pueden generar crecientes súbitas en los ríos principales y sus afluentes.
	Descenso	Condición de disminución de niveles.
	Ascenso	Condición de aumento de niveles.
	Creciente súbita	Fenómeno natural que se presenta en los ríos de montaña como consecuencia de la ocurrencia de lluvias intensas o torrenciales en zonas de alta pendiente del cauce principal y sus afluentes.
	Tránsito de crecientes	Es el desplazamiento de una onda de creciente de aguas arriba hacia aguas abajo de la corriente.
	Creciente por desembalse	Proceso de tránsito del flujo de agua por descarga controlada desde un embalse.
	Inundación	Aumento en los niveles y/o caudales de los cuerpos de agua que superan la capacidad máxima de transporte o modificación de la sección transversal que la reduce, ocasionando el desbordamiento e inundación de sus zonas aledañas.
	Niveles estables	No se presentan fluctuaciones considerables de nivel del cuerpo de agua.



Alerta ROJA

PARA TOMAR ACCIÓN Advierte a los sistemas de prevención y atención de desastres sobre la amenaza que puede ocasionar un fenómeno con efectos adversos sobre la población, el cual requiere la atención inmediata por parte de la población y de los cuerpos de atención y socorro. Se emite una alerta sólo cuando la identificación de un evento extraordinario indique la probabilidad de amenaza inminente y cuando la gravedad del fenómeno implique la movilización de personas y equipos, interrumpiendo el normal desarrollo de sus actividades cotidianas.



Alerta NARANJA

PARA PREPARARSE Indica la presencia de un fenómeno. No implica amenaza inmediata y como tanto es catalogado como un mensaje para informarse y prepararse. El aviso implica vigilancia continua ya que las condiciones son propicias para el desarrollo de un fenómeno, sin que se requiera permanecer alerta.

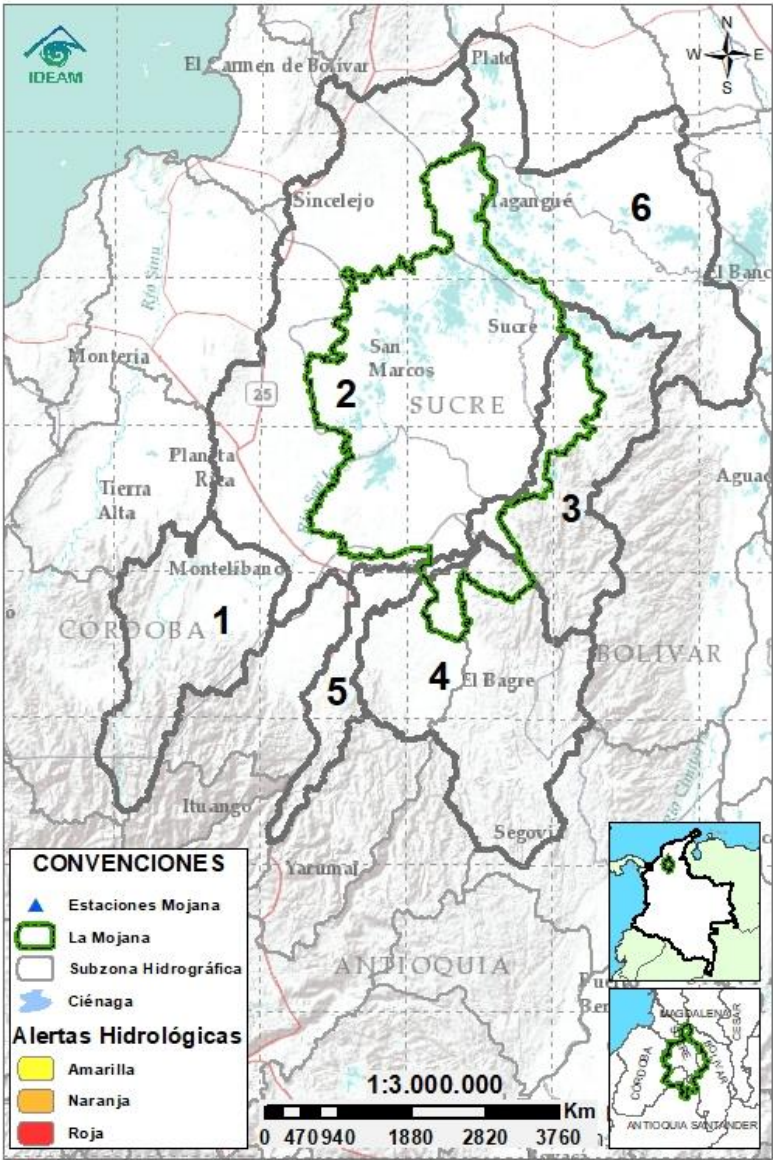


Alerta AMARILLA

PARA INFORMARSE Es un mensaje oficial por el cual se difunde información. Por lo regular se refiere a eventos observados, registrados o registrados y puede contener algunos elementos de pronóstico a manera de orientación. Por sus características pretéritas y futuras difiere del aviso y de la alerta, y por lo general no está encaminado a alertar sino a informar.

SIN ALERTA La información que se suministra se encuentra fuera de los umbrales de alerta.

2.2 CONDICIONES HIDROLÓGICAS ACTUALES



Descripción condiciones hidrológicas: Se mantiene la condición de descenso en el río San Jorge en el tramo que recorre los municipios de Puerto Libertador, Montelíbano, La Apartada, Ayapel, San Marcos, Caimito San Benito Abad y Magangué, así como en el sistema de ciénagas y caños asociado. Así mismo, se mantiene el descenso de los niveles en el Bajo Cauca y el Bajo Nechí en el tramo que recorre los municipios de Nechí, San Jacinto del Cauca, Guaranda, Achí y Pinillos. Finalmente, continúa el descenso de niveles en el río Magdalena entre los municipios de El Banco y Plato; sin embargo, se mantienen altos niveles a la altura del municipio de El Banco.

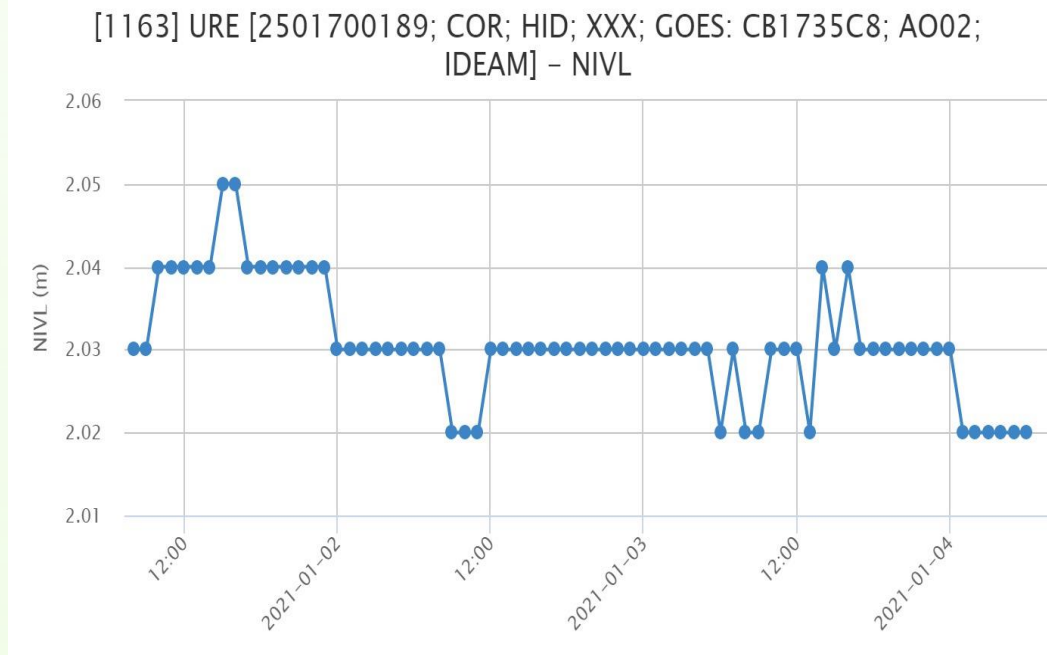
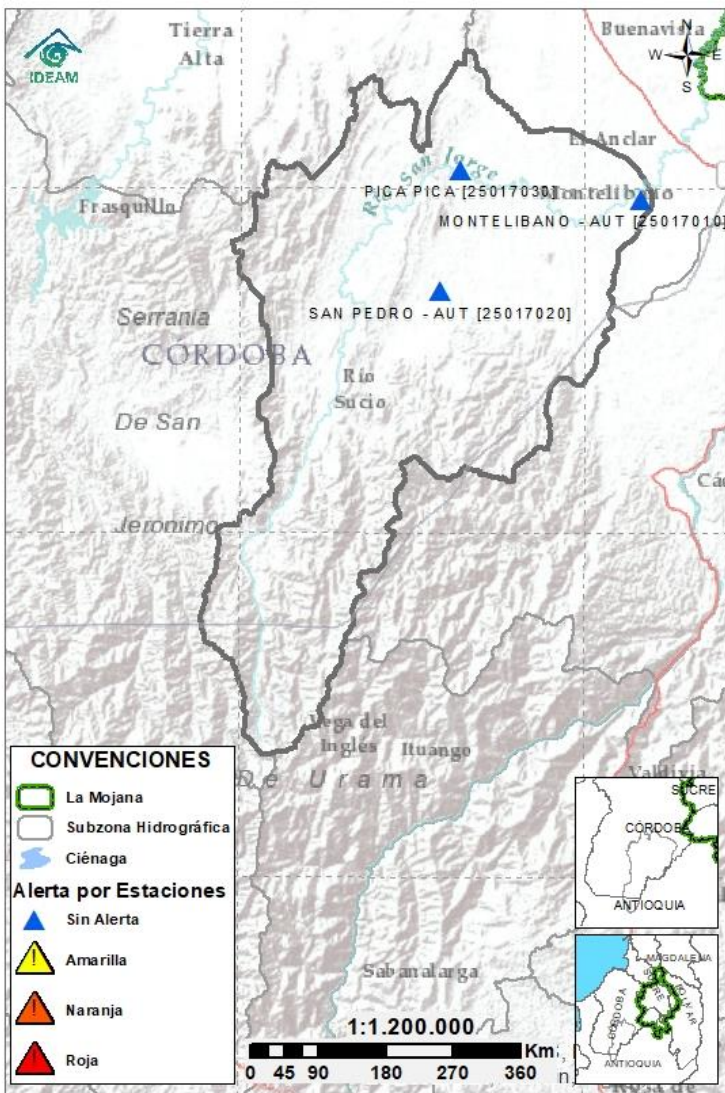
Alerta	Zona Hidrográfica	Subzona o Cuenca Hidrográfica	Condición predominante	Descripción de la alerta hidrológica
Sin alerta	1 Bajo Magdalena-Cauca - San Jorge	Alto San Jorge	Niveles en descenso	Persiste el descenso de niveles en los ríos Uré (San José de Uré) y San Pedro (Puerto Libertador), aportantes del San Jorge, se espera que esta condición se mantenga a lo largo del día.
Sin alerta	2 Bajo Magdalena-Cauca - San Jorge	Bajo San Jorge	Niveles en descenso	Niveles en descenso en el río San Jorge a la altura de los municipios de La Apartada, Ayapel, San Marcos, Caimito, San Benito Abad y Magangué, así como en el sistema cenagoso y de caños asociado.
Sin alerta	3 Bajo Magdalena-Cauca - San Jorge	Directos al Bajo Cauca-ciénaga La Raya entre el río Nechí y Brazo de Loba	Niveles en descenso	Descenso de los niveles en el río Cauca entre los municipios de Nechí, San Jacinto del Cauca, Guaranda, Achí y Pinillos. Se prevé que esta condición se mantenga a lo largo de día.
Sin alerta	4 Nechí	Bajo Nechí y Directos al Bajo Nechí	Niveles en descenso	Descenso de niveles en el río Nechí; se prevé que esta condición se mantenga a lo largo del día.
Sin alerta	5 Cauca	Directos al Cauca entre Pto. Valdivia y río Nechí	Niveles en ascenso	Niveles en ascenso en el río Cauca en el tramo que recorre los municipios de Caucasia y Nechí y niveles estables, con fluctuaciones, en el tramo que comprende los municipios de Valdivia, Tarazá y Cáceres.
Sin alerta	6 Bajo Magdalena	Directos Bajo Magdalena entre El Banco y Plato	Niveles en descenso	Niveles en descenso en el río Magdalena; así como en el Brazo de Mompós y el Brazo de Loba. Especial atención en el municipio de El Banco donde los niveles aún se encuentran altos.

Nota 1: Las alertas hidrológicas pueden ser corregidas y/o actualizadas en el futuro. No representa una certificación oficial del IDEAM.

Nota 2: Es probable que los eventos hidrológicos reportados en las alertas emitidas no se estén presentando sobre los ríos principales sino sobre sus afluentes.

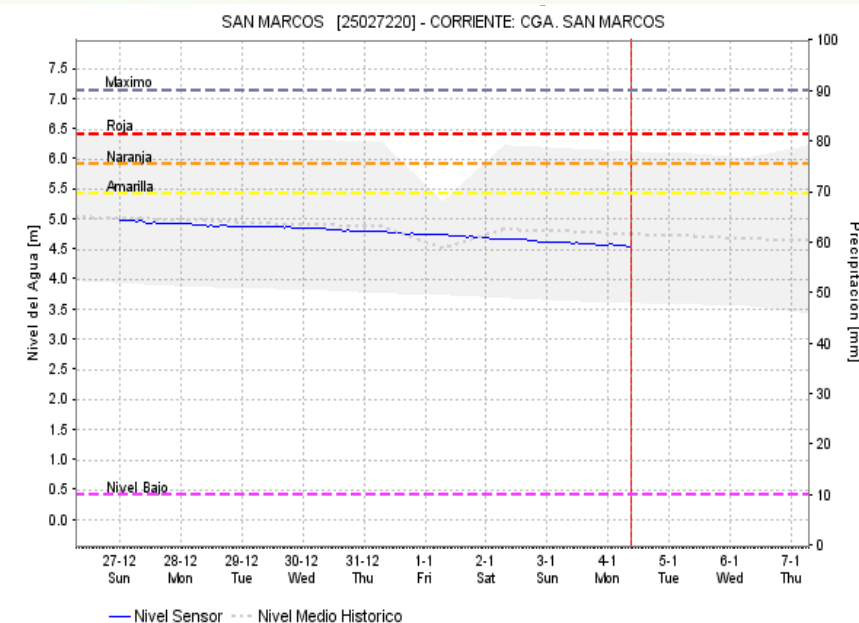
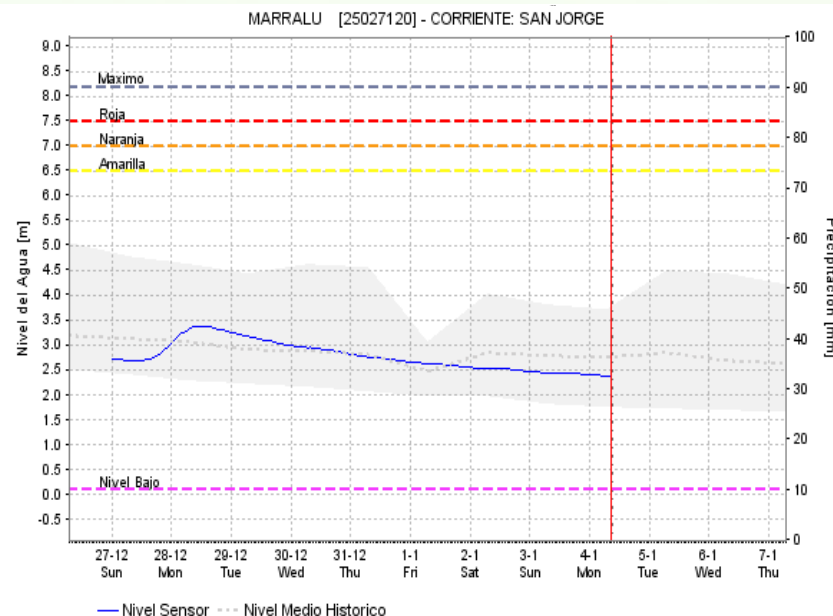
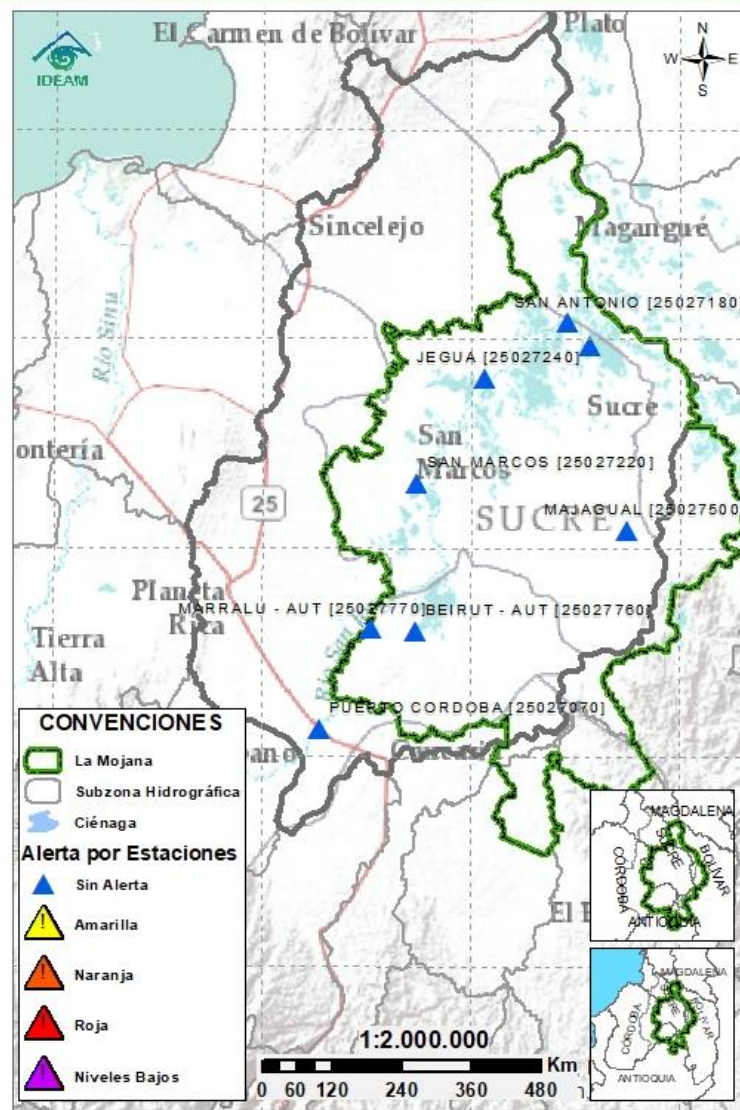
Nota 3: El IDEAM recomienda a la población ribereña estar muy atenta al comportamiento de los niveles de los ríos y atender las recomendaciones que la Unidad Nacional de Gestión del Riesgo de Desastres (UNGRD) emita para la implementación de medidas de contingencia ante posibles afectaciones por desbordamientos e inundaciones.

2.2.1 SUBZONA HIDROGRÁFICA DEL RÍO SAN JORGE CUENCA ALTA



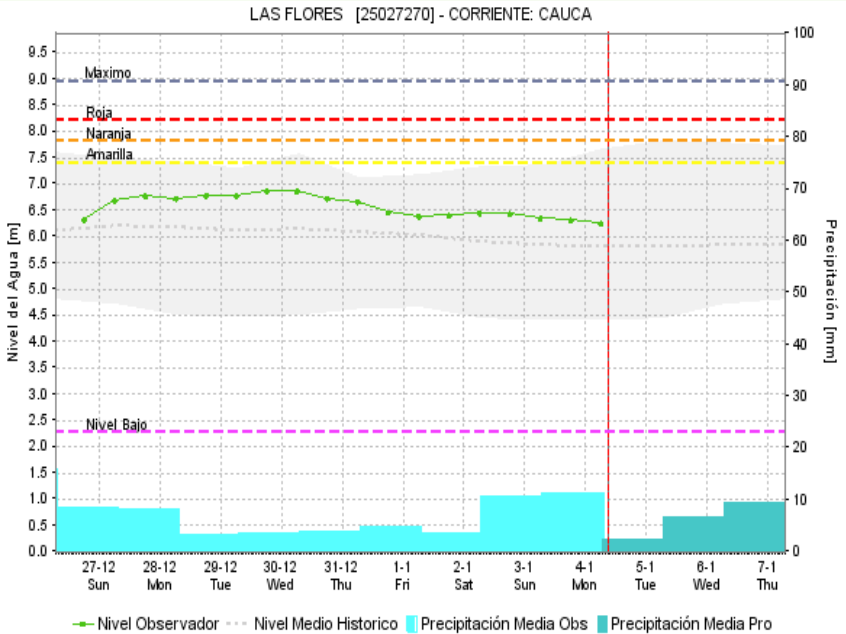
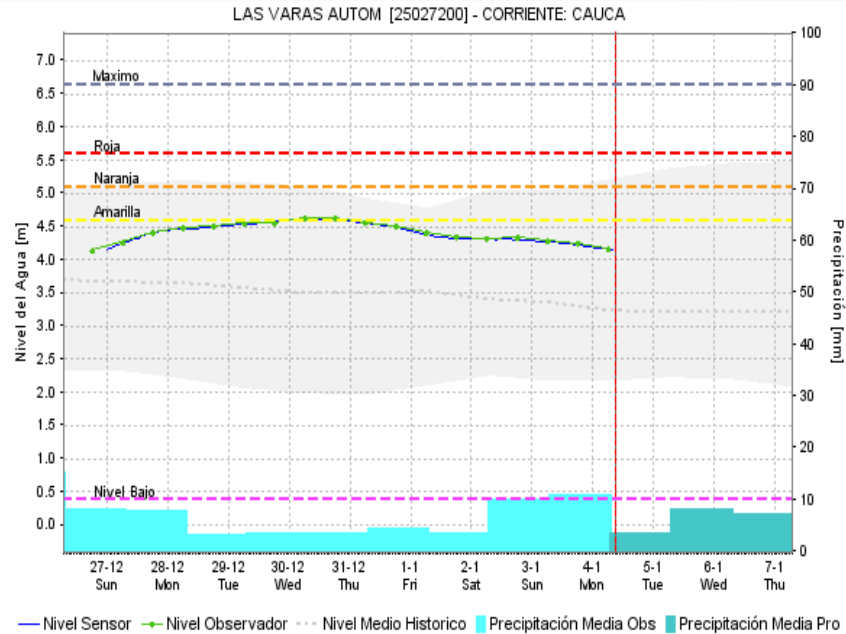
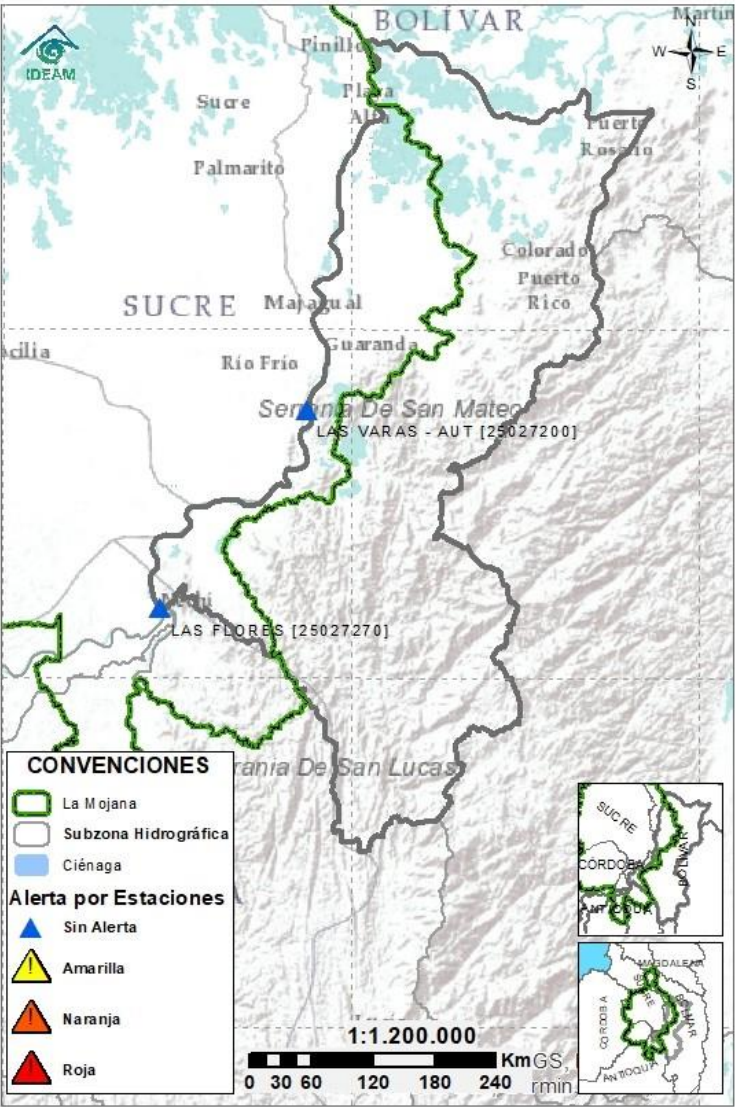
Subzona hidrográfica	Alerta	Descripción
Cuenca alta del río San Jorge	Sin alerta	Persiste el descenso de los niveles en los ríos Uré (municipio de San José de Uré) y San Pedro, aportantes del San Jorge. Se prevé que esta condición se mantenga a lo largo del día.

2.2.2 SUBZONA HIDROGRÁFICA DEL RÍO SAN JORGE CUENCA BAJA



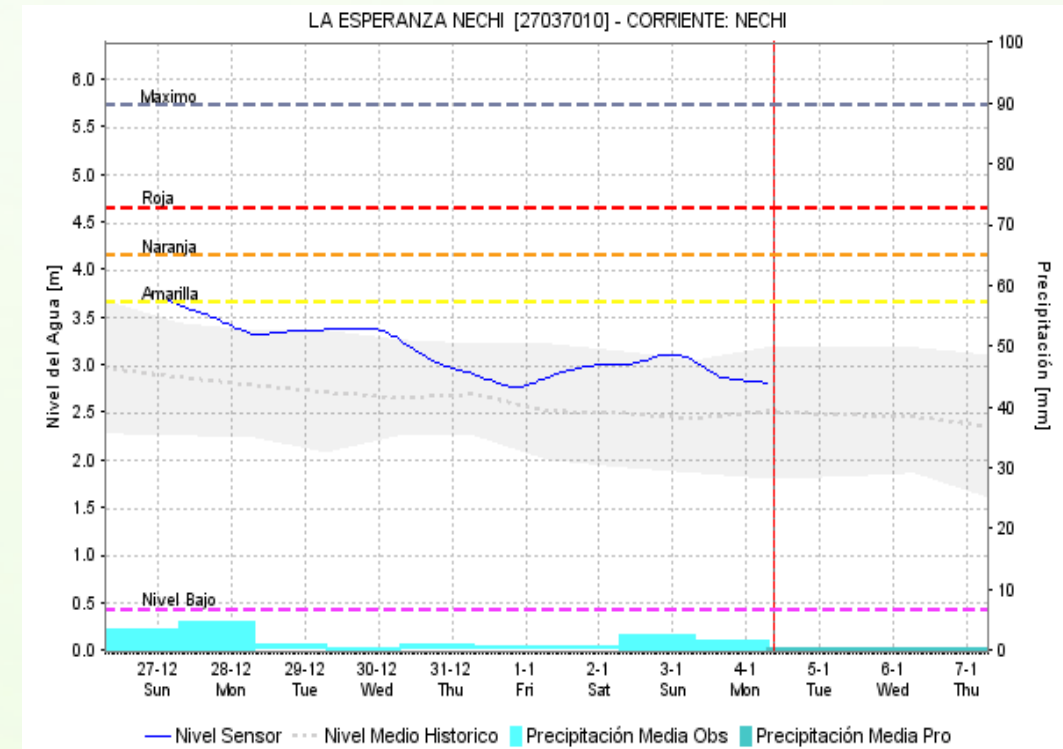
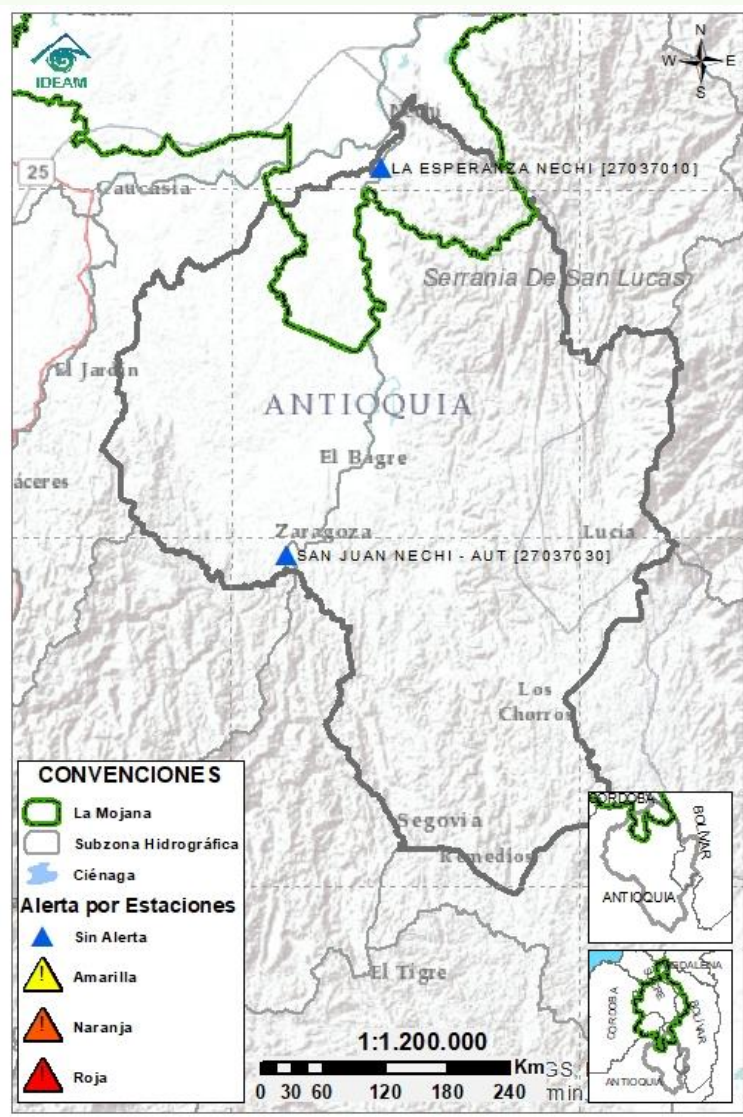
Subzona hidrográfica	Alerta	Descripción
Cuenca baja del río San Jorge	Sin alerta	Se mantiene el descenso en los niveles del río San Jorge, en el tramo que recorre los municipios de La Apartada, Ayapel, San Marcos, Caimito, San Benito Abad y Magangué, así como en el sistema de ciénagas y caños asociado; condición que predominará a lo largo del día.

2.2.3 DIRECTOS AL BAJO CAUCA - CIÉNAGA LA RAYA ENTRE EL RÍO NECHÍ Y EL BRAZO DE LOBA



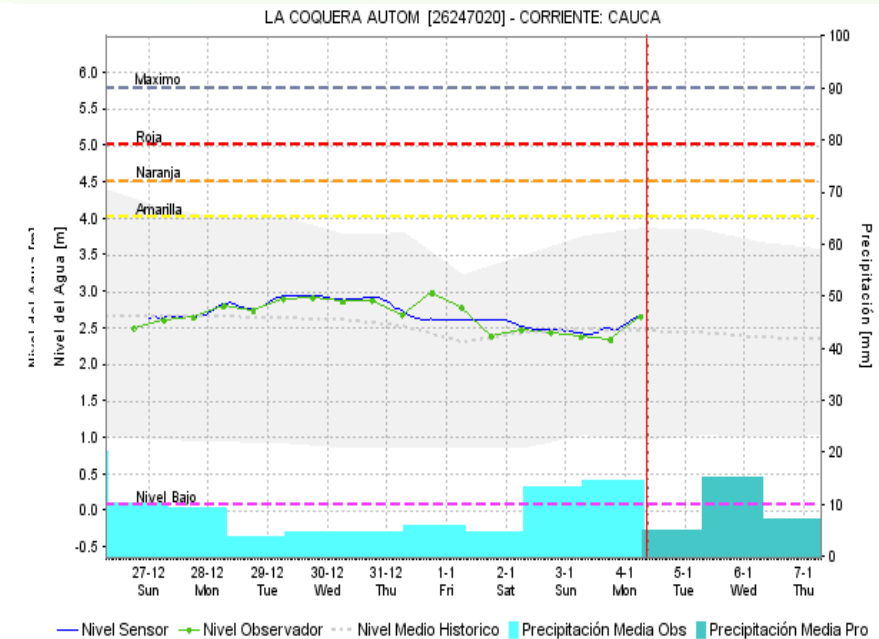
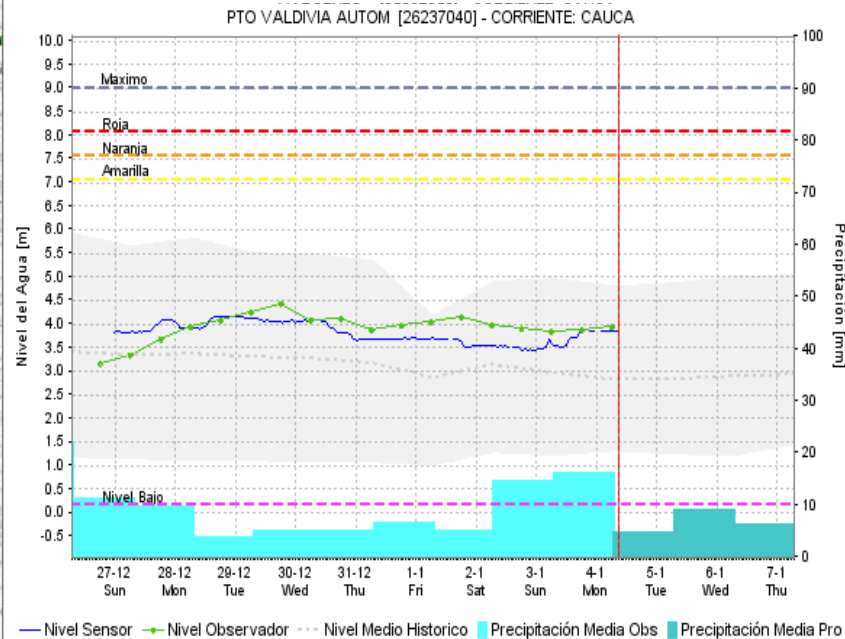
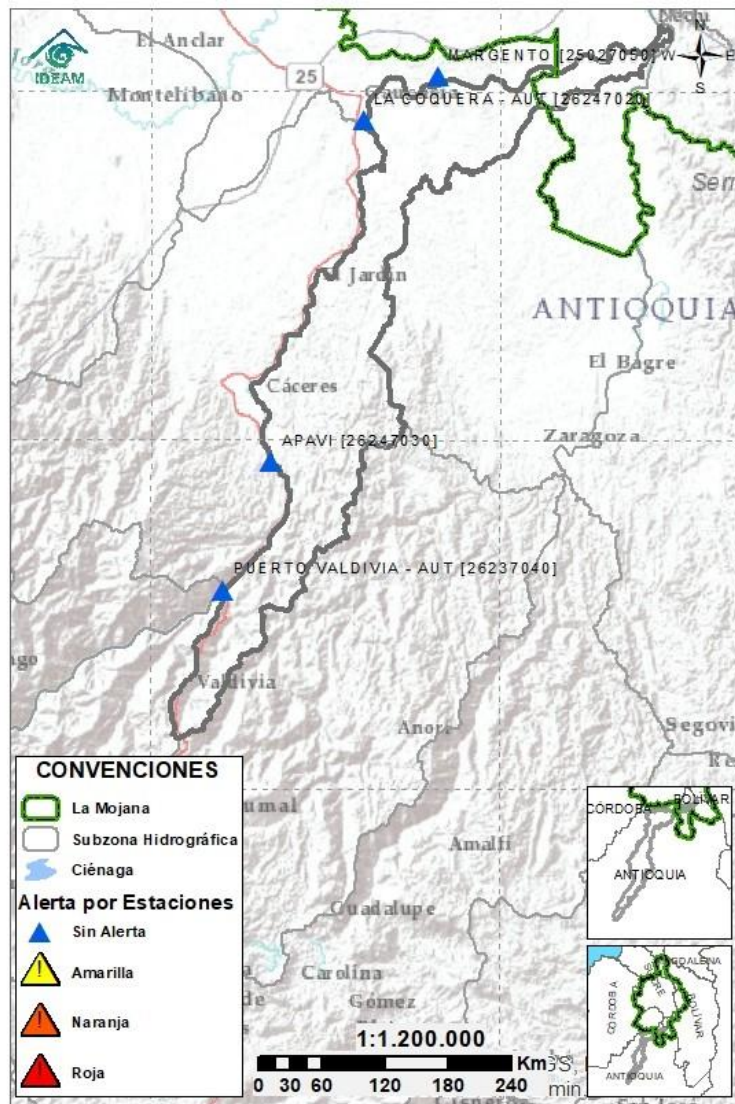
Subzona hidrográfica	Alerta	Descripción
Directos al bajo Cauca- Ciénaga La Raya entre el río Nechí y Brazo de Loba	Sin alerta	Descenso de niveles, con tendencia a la estabilización, en el Bajo Cauca en el tramo que recorre los municipios de Nechí , San Jacinto del Cauca, Guaranda, Achí y Pinillos; se espera que esta condición se mantenga a lo largo del día.

2.2.4 SUBZONA HIDROGRÁFICA DEL RÍO NECHÍ CUENCA BAJA



Subzona hidrográfica	Alerta	Descripción
Cuenca baja del río Nechí	Sin alerta	Persiste el descenso de niveles en el río Nechí a la altura de la cabecera urbana de Nechí. Se espera que esta condición se mantenga a lo largo del día.

2.2.5 DIRECTOS AL CAUCA ENTRE PTO. VALDIVIA Y RÍO NECHÍ



Subzona
hidrográfica

Alerta

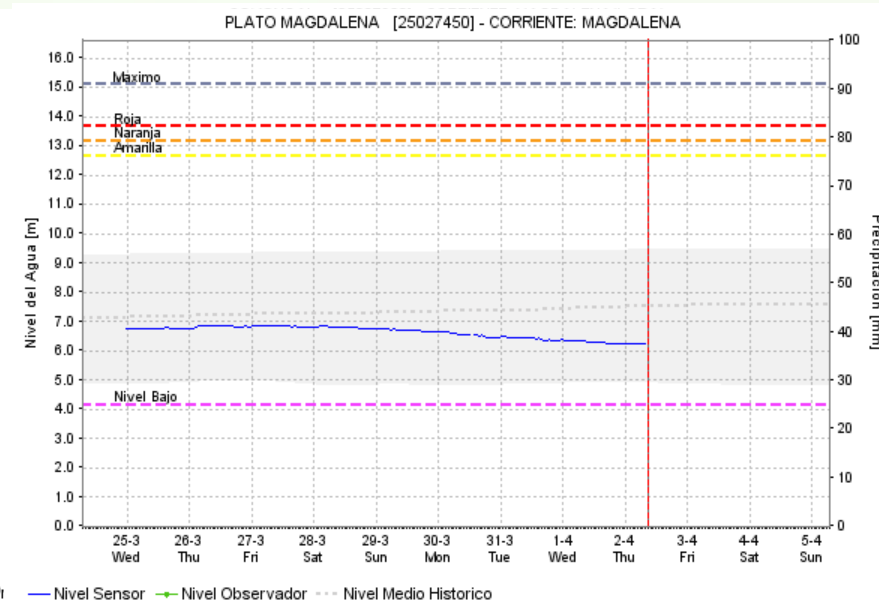
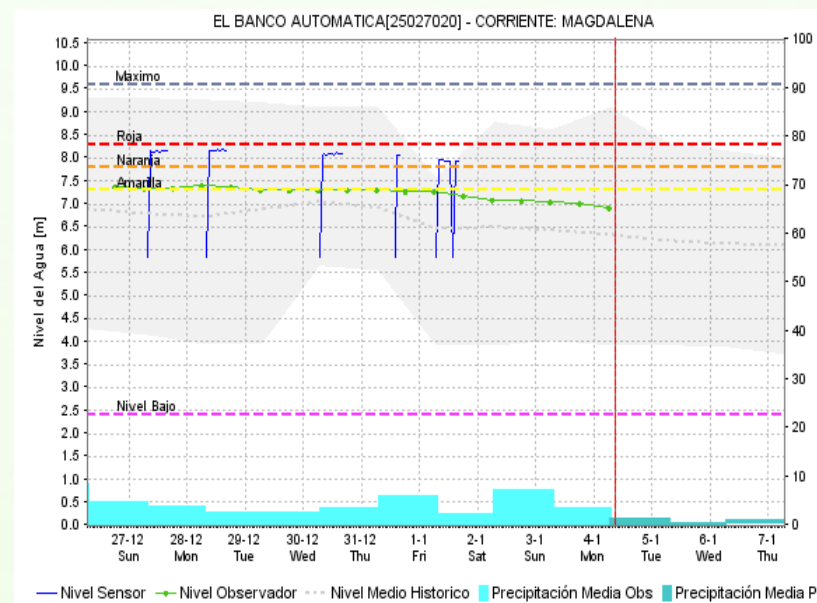
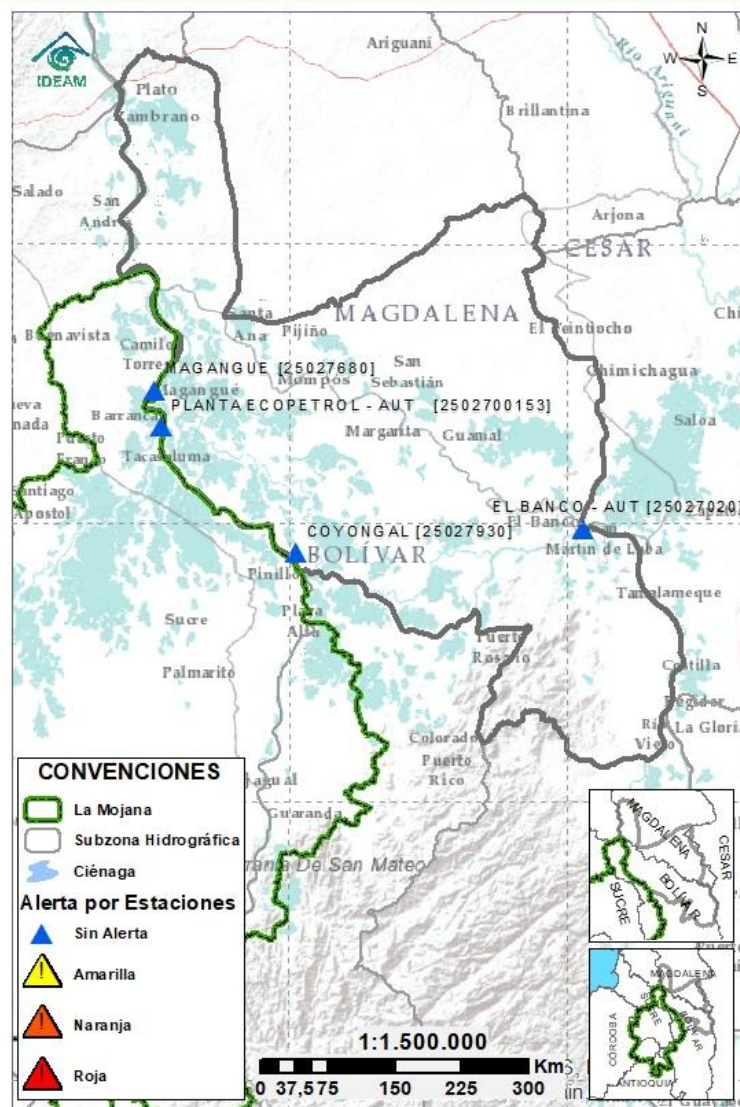
Descripción

Directos al
Cauca entre
Pto. Valdivia y
río Nechí

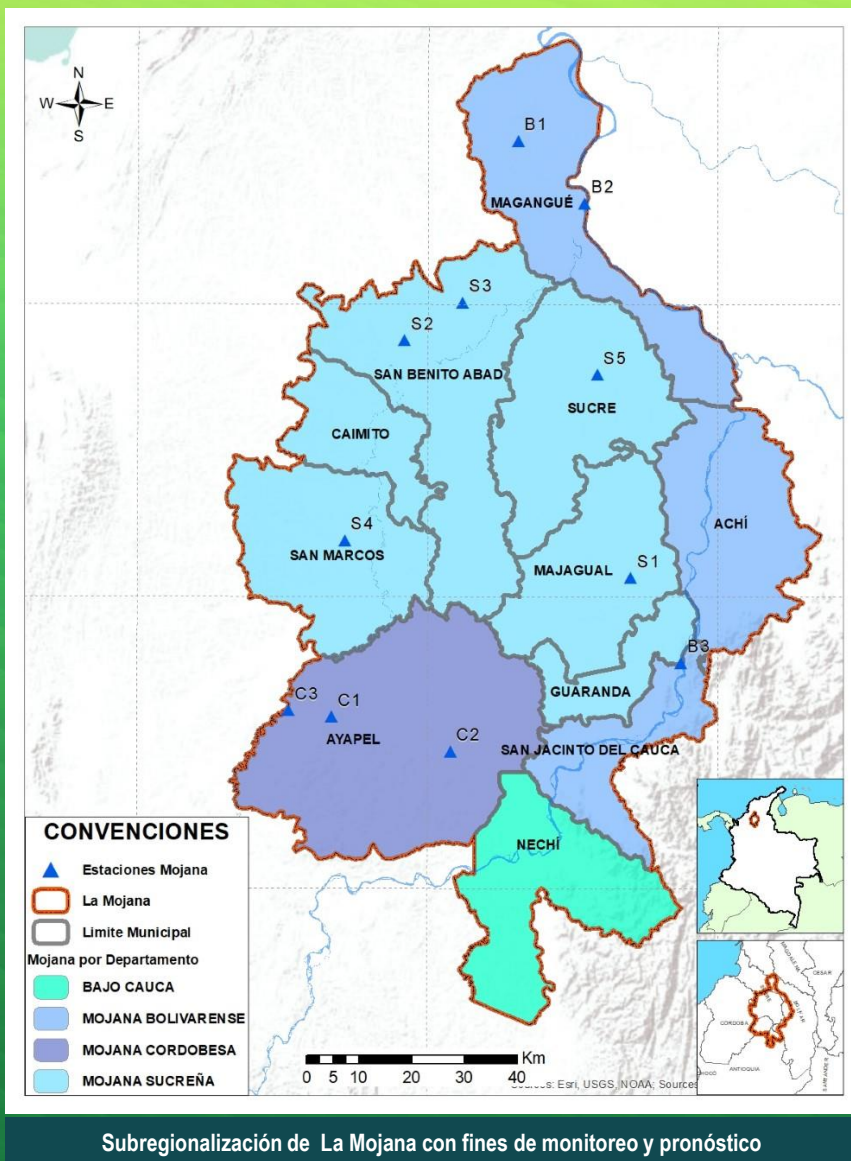
Sin
alerta

Ascenso de niveles en el río Cauca en su recorrido por los municipios de Caucasia y Nechí y niveles estables, con fluctuaciones, en el tramo que comprende los municipios de Valdivia, Tarazá y Cáceres, Se prevé que esta condición se mantenga a lo largo del día.

2.2.6 DIRECTOS AL BAJO MAGDALENA ENTRE EL BANCO Y EL PLATO



Subzona hidrográfica	Alerta	Descripción
Directos Bajo Magdalena entre el Banco y el Plato	Sin alerta	Persiste el descenso gradual de los niveles en el río Magdalena en el tramo comprendido entre los municipios de Pinillos, Magangué y Plato; así como en el Brazo de Mompós (municipios de Guamal, San Sebastián de Buenavista, Mompós, San Zenón, Talaigua Nuevo, Santa Ana y Santa Bárbara de Pinto) y en el Brazo de Loba (municipios de El Banco, San Martín de Loba, Hatillo de Loba, Barranco de Loba y Pinillos). Se recomienda especial atención en el municipio de El Banco, donde los niveles se encuentran en descenso, pero aún con valores altos.



Estaciones Meteorológicas Automáticas y Convencionales en la región de La Mojana

Leyenda	Estación	Municipio	Departamento	Tipo	Código
B1	Aeropuerto Baracoa	Magangué	Bolívar	Convencional	25025100
B2	Planta Ecopetrol	Magangué	Bolívar	Automática	250270153
B3	Las Varas	San Jacinto del Cauca	Bolívar	Convencional	25027200
C1	Ayapel	Ayapel	Cordoba	Convencional	25025030
C2	Caño Barro	Ayapel	Cordoba	Automática	13027040
C3	Marralú	Ayapel	Cordoba	Automática	25027770
S1	Majagual	Majagual	Sucre	Convencional	25020340
S2	San Benito Abad	San Benito Abad	Sucre	Convencional	25025180
S3	Santiago Apóstol	San Benito Abad	Sucre	Convencional	25020760
S4	San Marcos	San Marcos	Sucre	Automática	25025340
S5	San Luis	Sucre	Sucre	Convencional	25021370

Horarios de monitoreo y pronóstico de las condiciones meteorológicas





El ambiente
es de todos

Minambiente

EQUIPO DE TRABAJO CRPA LA MOJANA

Elaborado por:

AARON MOISES OMAÑA ROJAS, Meteorólogo
ROCÍO ALEJANDRA SÁNCHEZ MALDONADO, Hidróloga

Con la colaboración de:

JAIRO VÉLEZ, Profesional SIG
MAYERLIN SANDOVAL, Comunicadora

MYRIAM ANDREA CALDERÓN,
Asesor Sistema de Alertas Tempranas

www.corpomojana.gov.co

Correo Electrónico:

corpomojana@corpomojana.gov.co

Cra. 21 # 21 A – 44 San Marcos - Sucre

Teléfono: (+575) 295 5347

YOLANDA GONZALEZ HERNÁNDEZ,

Directora General IDEAM.

DANIEL USECHE SAMUDIO,

Jefe Oficina del Servicio de Pronósticos y Alertas

www.ideam.gov.co/

Correos electrónicos:

servicio@ideam.gov.co,

alertas@ideam.gov.co

Calle 25 d # 96b - 70, piso 3. Bogotá, D.C.

Teléfono: 307 5625 ext. 1334 - 1336.

LILIANA QUIROZ, Directora General de la Corporación para el
Desarrollo Sostenible de La Mojana y el San Jorge –
CORPOMOJANA.

ÉDGAR ORTIZ PABÓN, Gerente del Fondo Adaptación

DIANA ISABEL DIAZ, Coordinadora del Proyecto
Mojana Clima y Vida.

